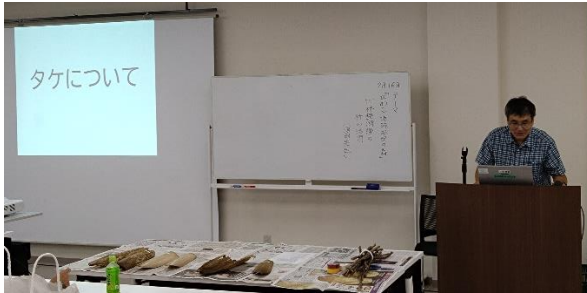


2024年(令和6年)7月17日

## 「びわこ地球市民の森」竹林整備後の竹の活用(実習)と 森の危険な生物(講義) (樹木医 信田繁治先生)

「説明」午前には竹についての講義と一輪挿しの作成に挑戦!!!

### 放置された竹林



・信田先生の講義



- ・放置すると竹林はこうなる。  
定期的にボランティア活動で整備を行う必要がある。

### タケとササの違い

- ・竹と笹はどちらもイネ科タケ亜科
- ・竹の皮(稈鞘)がタケノコの成長に伴い下部のものから順次落ちるものをタケ、笹の成長後も落ちないものをササと言う。

※ 稲、竹などのイネ科植物をまとめる甲子葉植物の茎。節があり、節間部が中空の茎をいう。



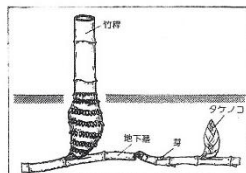
### タケの性質

- ・毎年地下茎の節にある芽子から新しい竹を発生させる
- ・伸長期間(タケノコが地上に発生してから葉を出して成竹するまでの期間)は50~60日
- ・1日でマダケで121cm、モウソウチクで119cm伸びたという記録がある
- ・竹の寿命は、太いものほど長く、20年ほど
- ・竹には形成層がないため、樹木のように毎年太くなることはない
- ・地下茎の伸長は、土質や気象条件によって異なりますが、1年に5m伸びた記録がある
- ・3~4年目の地下茎が最も太いのを産み、5年目を過ぎると減少する

出典: 林野庁HP

発表者	発表年	種名	1日24時間での伸長量
イギリス	1855	Bambusa sp.	91 cm
(イタ) 397	1893	Dendrocalamus sp.	57 cm
栗田 桂太	1898	モウソウチク	86 cm
沼田 一郎	1918	クロチク	49 cm
津松 義興	1929	マダケ	80 cm
津松 義興	1929	ハチク	83 cm
津松 義興	1929	ホトチク	52 cm
津松 一郎	1963	マダケ	121 cm
津松 一郎	1963	モウソウチク	119 cm

出典: 京都市西宮市竹林公園HP



出典: 林野庁HP

### モウソウチク・マダケ・ハチクの見分け方

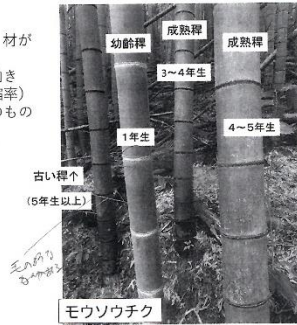
	モウソウチク	マダケ	ハチク
節・節間	 節の環は一重 節間は短い 対は肉厚	 節の表面は緑色 節間は長い 節の環は二重	 節の表面は白っぽい 節の環は二重 材質は柔らかく加工しやすい
皮(稈鞘)	 希薄に茶色の斑点があり、茶色の毛が生ずる	 希薄に茶色の斑点がある	 稈鞘は白っぽく、無斑

モウソウチク・マダケ・ハチクの見分け方を覚えておこう。

ちょっとした「竹」博士になれるかも。

## 竹の伐採

- 発生後1年間は稈の含水率が高く、材が柔軟で伐採後に収縮する  
→細工用や建築用としては不向き
- 材の性質（比重、強度、硬度、収縮率）からは工芸的利用には3～4年生のものが最適



出典：一般社団法人日本森林技術協会HP

## タケの駆除方法

タケ

根までしっかり枯らしします。

**使い方【注入処理方法】**

- ①節から2～3cm下に穴を開けます。
- ②噴霧器10mlを穴から注入します。
- ③穴をカムテープ等でしっかりと蓋をします。

**処理時期**

夏処理(5～8月)  
完全落葉までの期間  
2～5ヶ月

秋処理(9～11月)  
完全落葉までの期間  
8～11ヶ月

**注意事項**  
処理竹から15m以内に発生した竹の子を安用に供しないこと。また、漏れいや立てれにより、竹の子が採取されないようにすること。

出典：日産化学株式会社HP

## タケの開花(ハチク)



開花したハチクの花



前年度に開花した竹林

## 竹の開花

竹の種類	開花周期	特徴
モウソウチク	66～69年 (森林総合研究所 関西支所報告)	<ul style="list-style-type: none"> <li>・広域の一斉開花ではなく、局所的に小面積・小規模で開花する</li> <li>・開花したあとは地下茎まで枯れる →種が発芽して新しい株ができる</li> </ul>
マダケ	120年	<ul style="list-style-type: none"> <li>・1950年～1960年頃に開花</li> <li>・開花したあと地上部は枯れるが、地下茎は枯れない →地下部からタケノコが出てくる</li> </ul>
ハチク	120年	<ul style="list-style-type: none"> <li>・1908年前後に開花した記録がある</li> <li>・近年各地で開花 びわこ地球市民の森で2023年・2024年に開花</li> <li>・開花したあと地上部は枯れるが、地下茎は枯れない →地下部からタケノコが出てくる</li> </ul>



• 竹林整備後の竹の一輪挿し制作に挑戦!!!!



• 講義の様子



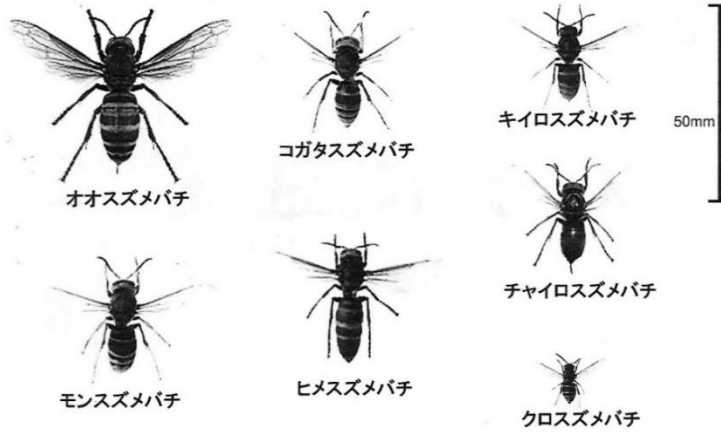


# ハチに注意



最終更新: 令和6年1月24日

## スズメバチの種類



## スズメバチに攻撃された場合は

- ハチが威嚇音を発しながら近づいて来たら、  
→そっと姿勢を低くし、顔を下向き加減にして、じっとしている  
→ハチが戻ったら静かに後退する
- いったん攻撃を受けた場合には  
→攻撃に加わるハチが増えるため、急いでその場から離れる

## ハチに襲われないために

- ハチに刺される部分を露出しない  
→長袖・帽子の着用
- スズメバチは「黒いもの」に反応し、攻撃を加える  
→黒い色の衣服は避ける
- 「匂い」はハチを刺激し、攻撃の対象になる  
→整髪剤、化粧品は避ける

## ハチに刺された場合は

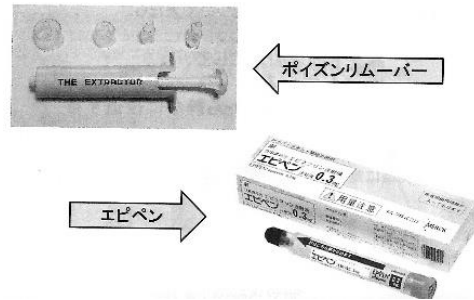
### 【症状が軽い場合】

- 刺された場所から離れ、木陰や冷たい水の流れている沢の付近に待避し、刺されたところをきれいな水で洗う
- ハチの毒針が残っていたら、爪等で取り除く
- 手足を刺された場合には、心臓に近い方を縛る(数分間隔でゆるめる)
- ハチ毒吸引器を持っている場合にはハチ毒を吸い出す
- 冷目で患部を冷やし、毒が体内に回るのを抑える
- 刺された所はもまないこと(毒が早く広がる)
- 赤くはれはじめたところに抗ヒスタミン軟膏を塗る

### 【症状が重い場合】

- 一刻も早く医師の手当てを受ける
- エピペンを携帯している場合は、自己注射
- 蜂毒の体内へのまわり方を遅らせるためにも自力歩行は避ける

## 蜂刺され対応グッズ



◎私たちが、実習や家庭での樹木・野菜の管理、剪定等を行う場合、《しっかり観察する》ことが、病虫害の早期発見することにより、早期対策が可能となる。

その中で、特に【ハチ】に刺された経験者が園芸学科の学生にもいるので、園芸・剪定作業においては、服装にも留意して刺されることがないように、しかも過去に刺された経験のある人は特に要注意。

『アナフィラキシー』というハチ毒が原因で起こる急性アレルギー反応は、大変危険なので、可及的速やかに専門医で診てもらうように。急性アレルギー反応のその仕組みは下記に紹介しています。



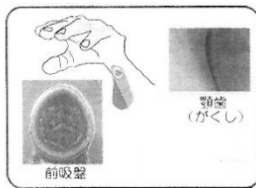


# 『ヤマビルに注意と対策』

## ヤマビルとは



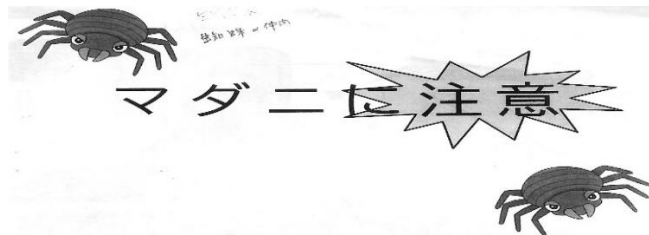
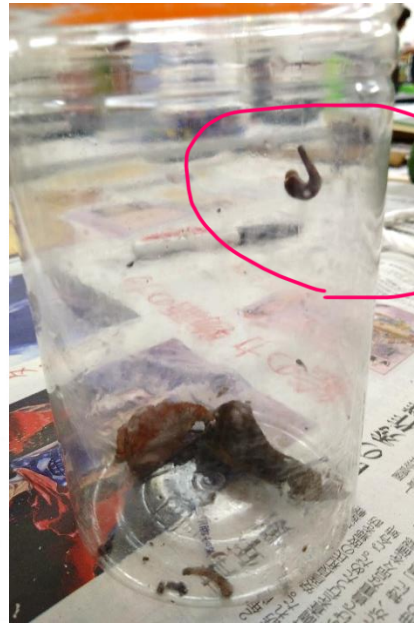
出典:ヤマビル研究会HP



出典:ヤマビル研究会HP

前吸盤の中央に逆Y字状をした筋肉質の3つの顎に各々70~80の細かい歯が並んでいる。吸血する時はこの歯を使って皮膚を傷つけてヒルジンを出して血液を固まらせないようにして吸血する。それと同時に痛みを感じさせないホルミネのような物質を出すため、吸血されていても気づかないことが多い。そのため、吸血されると血が止まらず、衣類や靴下などが赤く染まり、後で気がつくことが多い。

出典:ヤマビル研究会HP

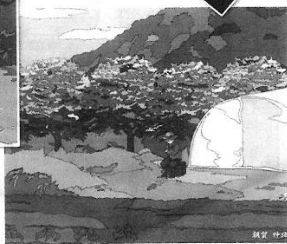


### 1. マダニの生息場所



マダニは、シカやイノシシ、野ウサギなどの野生動物が出没する環境に多く生息しています。

マダニは、民家の裏山や裏庭、畑、あぜ道などにも生息しています。



出典:国立感染症研究所HP

### 2. マダニから身を守る服装

野外では、腕・足・首など、肌の露出を少なくしましょう！

首にはタオルを巻くか、ハイネックのシャツを着用しましょう。

シャツの袖口は重手や手袋の中に入れてください。

半ズボンやサンダル履きは不適當です！

シャツの裾はズボンの中に入れてください。

ハイキングなどで山林に入る場合は、ズボンの裾に靴下を被せましょう。

農作業や草刈などではズボンの裾は長靴の中に入れてください。

出典:国立感染症研究所HP

### 3. マダニから身を守る方法

上着や作業着は、家の中に持ち込まないようしましょう。

野外活動後は、シャワーや入浴で、ダニが付いていないかチェックしましょう。

ガムテープを使って服に付いたダニを取り除く方法も効果的です。

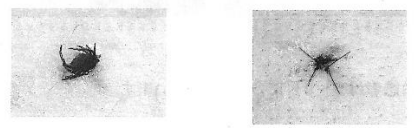
ダニ類の多くは、長時間（10日前以上のこともある）吸血します。吸血中のマダニを無理に取り除こうとすると、マダニの口器が皮膚の中に残り化膿することがあるので、皮膚科等の医療機関で、適切な処置（マダニの除去や消毒など）を受けて下さい。

マダニに咬まれたら、数週間程度は体調の変化に注意し、発熱等の症状が認められた場合は、医療機関で診察を受けて下さい。

出典: 国立感染症研究所HP

## ダニ媒介性感染症を防ぐには

- ダニに刺されないようにすること！
  - 野山に行くときは、長袖、長ズボンなどできるだけ肌を露出しない。
  - 帰宅後すぐに着替えたり、入浴をし、ダニに刺されていないかチェックする。
  - 吸血中のダニに気づいた場合は、医療機関（皮膚科）で処置してもらおう。
- 無理に取ろうとすると、虫体が潰れてマダニの体液が体内に入り感染の危険性が増したり、マダニの一部が皮膚内に残って化膿することがある。



## マダニが媒介する感染症

( )内は病原体の種類

- 日本紅斑熱(リケッチア)
  - Q熱(リケッチア)
  - ライム病(細菌)
  - 野兔病(細菌)
  - 重症熱性血小板減少症候群SFTS(フレボウイルス)
  - ダニ媒介性脳炎(フラビウイルス)
  - キャサナル森林病(フラビウイルス)
  - クリミア・コンゴ出血熱(ナイロウイルス)
- など



## 国内で入手できる忌避剤の種類と特徴

忌避剤	有効成分含有率	分類	効力持続時間(目安)	注意事項	特徴
ディート	5~10%	防除用医薬部外品	5% 約2時間 10% 約3時間 15% 約5時間	6ヶ月未満には使用しない	・独特の匂い ・べたつき感
	12%	第2類医薬品		6ヶ月以上2歳未満1日1回	
	常速成製剤3.0%	第2類医薬品	5~8時間	2歳以上・2歳未満1日1~3回	・高温ではプラスチック・化学繊維・皮革を腐食することがある
イカリジン	5%	防除用医薬部外品	6時間		
	常速成製剤1.5%	防除用医薬部外品	6~8時間	使用期限はとくになし	

出典: 国立感染症研究所HP



忌避剤の使用でマダニの付着数は減少するが、マダニの付着を完全に防ぐわけではない。忌避剤を過信せず、様々な防護手段と組み合わせて対策を取る必要がある。

★2023.06.28のホームページ「樹木病害虫の診断と防除」(信田先生)も参考にしてください。

= 夏を見つめた日 =



もう少し 南風が強く吹いてくれれば 真っ青な空になる 浜辺に  
素足のまま きつと 君はTシャツを揺らしながら 駆けて来そうな気がした

海と話をする君 波と戯れる君  
焼け付く白い砂と 夏の輝く瞳で 僕を惑わす

風が少し吹いて来たのだろう 君の長い髪をなびかせる

僕は 木陰からずっと 夏を見ていた

波に歌う光の調べが ときめく胸を通り抜けていく  
時間がもっとほしいと願う時ほど  
はかなくて美しいことを  
君の 焼けた背中に 短い夏を見た

波が 君の足跡を消す前に  
風が 君のTシャツを乾かす前に  
ポケットに夏の砂と 笑っている君を入れて  
さわがしい街に もどらないと

やがて 秋がくるから



(T.O)